



(19) 대한민국특허청(KR)
(12) 공개특허공보(A)

(11) 공개번호 10-2010-0082100
(43) 공개일자 2010년07월16일

(51) Int. Cl.

E04H 1/04 (2006.01) E04B 5/43 (2006.01)

(21) 출원번호 10-2009-0001424

(22) 출원일자 2009년01월08일

심사청구일자 2009년01월08일

(71) 출원인

쌍용건설 주식회사

서울 송파구 신천동 7-23

(72) 발명자

심종욱

경기도 용인시 수지구 죽전1동 동부아파트 107동 304호

김세림

서울특별시 은평구 녹번동 대림 아파트 1-709호

김용성

서울특별시 강남구 압구정동 현대아파트 33-1205호

(74) 대리인

한양특허법인

전체 청구항 수 : 총 5 항

(54) 무량판 구조 아파트

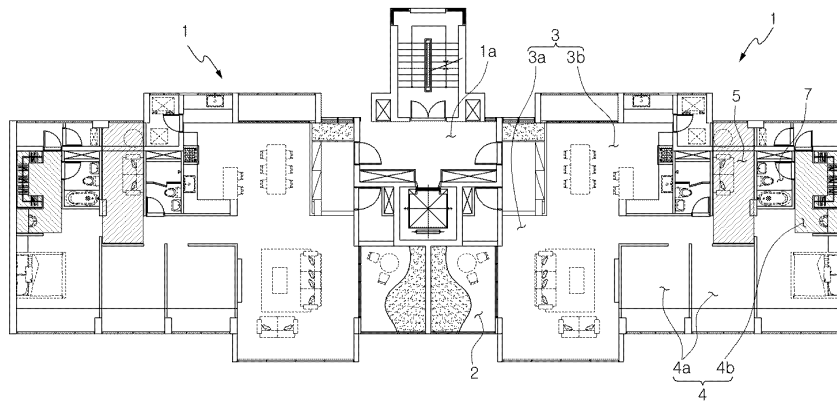
(57) 요약

본 발명은 무량판 구조 아파트에 관한 것으로, 기초 상부에 기둥 및 슬라브를 복수로 적층하여 복수의 층을 형성하는 무량판 구조 아파트에 있어서, 상기 복수의 층 중 어느 한 층에는 한 층의 단위 세대에서 출입이 가능한 테라스 공간부가 형성되고, 테라스 공간부가 형성된 층의 상부에는 상기 테라스 공간부의 상부가 개방되게 테라스 공간부에 대응되는 공간을 빈 공간으로 형성한 단위 세대를 가지는 층을 적어도 한 층 이상 형성한 것이다.

본 발명은 어느 한 층에 상부 층과 개방된 테라스 공간부를 형성하여 각 층의 이형 평면을 형성하여 소비자의 다양한 라이프 스타일에 대응하는 평면을 입주자에게 공급할 수 있는 효과가 있는 것이다.

또 본 발명은 복수의 층을 이형 평면으로 구성하여 이형 평면의 수직 적층 방안에 따라 다양한 입면을 형성할 수 있는 효과가 있는 것이다.

대표도



특허청구의 범위

청구항 1

기초 상부에 기둥 및 슬라브를 복수로 적층하여 복수의 층을 형성하는 무량판 구조 아파트에 있어서, 상기 복수의 층 중 어느 한 층에는 해당 층의 세대에서 출입이 가능한 테라스 공간부가 형성되고, 테라스 공간부가 형성된 층의 상부에는 상기 테라스 공간부의 상부가 개방되게 테라스 공간부에 대응되는 공간을 빈 공간으로 형성한 세대를 가지는 층을 적어도 한 층 이상 형성한 것을 특징으로 하는 무량판 구조 아파트.

청구항 2

청구항 1에 있어서, 상기 테라스 공간부가 형성된 층 및 상기 테라스 공간부의 상부가 개방되게 테라스 공간부에 대응되는 공간을 빈 공간으로 형성한 세대를 가지는 층외의 어느 한 층은 상기 테라스 공간부에 대응되는 공간을 세대에 포함되는 주거 공간부로 형성한 것을 특징으로 하는 무량판 구조 아파트.

청구항 3

청구항 1에 있어서, 상기 복수의 세대 중 적어도 어느 한 세대는 거실과, 주방을 포함한 제 1 공동 공간부와, 복수의 침실을 포함한 독립 공간부와, 상기 제 1 공동 공간부에 포함된 공간 중 어느 하나 및 독립 공간부에 포함된 공간 중 어느 하나 사이에 형성되는 제 2 공동 공간부를 포함한 것을 특징으로 하는 무량판 구조 아파트.

청구항 4

청구항 1에 있어서, 각 층의 세대는 화장실 또는 욕실을 포함한 습식 공간부가 형성되는데, 복수의 층에서 상기 습식 공간부의 상수 배관과 하수 배관을 위한 배관 공간을 수직으로 일치시킨 것을 특징으로 하는 무량판 구조 아파트.

청구항 5

청구항 1에 있어서, 상기 테라스 공간부가 형성된 층의 상부 층에서 상기 테라스 공간부를 향한 측면에는 고층창을 설치한 것을 특징으로 하는 무량판 구조 아파트.

명세서

발명의 상세한 설명

기술분야

[0001] 본 발명은 무량판 구조 아파트에 관한 것으로 더 상세하게는 무량판 구조의 특성을 활용하여 이형 타입 단위 세대의 수직 적층을 활용한 평면 디자인을 제공하고, 입면의 다양성을 확보할 수 있게 발명한 것이다.

배경기술

[0002] 일반적으로 건축 구조 중 축 하중에 의한 구조 방식은 보기둥 구조, 벽식 구조, 조적조, 무량판 구조 등으로 구분된다.

[0003] 통상 아파트와 같은 공동 주택은 기초 위에 콘크리트 벽을 형성하고, 콘크리트 벽 상부에 슬래브 바닥을 형성하는 벽식 구조를 주로 사용하고 있다.

[0004] 상기 벽식 구조는 바닥 슬라브의 하중을 콘크리트 벽이 지지하는 것으로, 바닥 슬라브의 하중이 콘크리트 벽을

통해 기초로 전달되며, 보가 차지하는 공간이 없기 때문에 건축물의 층고를 줄이고, 마감 공사가 단순한 구조인 것이다.

[0005] 그러나 상기 벽식 구조는 콘크리트 벽을 통해 층간 소음이 전달되어 차음성이 낮고, 하중을 지지해야 하는 콘크리트 벽 사이의 간격이 제한되어 넓은 공간을 확보하기 어려운 문제점이 있었던 것이다.

[0006] 또 벽식 구조는 하중을 지지하는 콘크리트 벽을 제거하거나 이동할 경우 안전도에 심각한 문제가 발생하기 때문에 건축 시공 시 설계된 평면 구조를 변경하기 어려운 문제점이 있었던 것이다.

[0007] 또한, 근래에 들어 직사각 형상의 단순 아파트의 입면에 대한 문제로 입면이 다양화된 아파트의 설계가 요구되고 있으나, 상기한 벽식 구조를 통한 아파트의 경우 획일화된 수직 적층을 통해 입면의 다양성이 제한되며 입주자의 다양한 라이프 스타일에 대한 요구를 충분히 반영하지 못하는 문제점이 있었던 것이다.

발명의 내용

해결 하고자하는 과제

[0008] 본 발명의 목적은 이형 평면을 통해 발생하는 개방 공간을 통해 테라스를 형성하여 더욱 다양한 라이프 스타일을 가지는 입주자의 취향을 만족시킬 수 있고, 아파트의 입면을 다양화한 무량판 구조 아파트를 제공하는 데 있다.

과제 해결수단

[0009] 이러한 본 발명의 과제는 기초 상부에 기둥 및 슬라브를 복수로 적층하여 복수의 층을 형성하는 무량판 구조 아파트에 있어서,

[0010] 상기 복수의 층 중 어느 한 층에는 해당 층의 세대에서 출입이 가능한 테라스 공간부가 형성되고, 테라스 공간부가 형성된 층의 상부에는 상기 테라스 공간부의 상부가 개방되게 테라스 공간부에 대응되는 공간을 빈 공간으로 형성한 세대를 가지는 층을 적어도 한 층 이상 형성한 것을 특징으로 하는 무량판 구조 아파트를 제공함으로써 해결되는 것이다.

효과

[0011] 본 발명은 어느 한 층에 상부 층과 개방된 테라스 공간부를 형성하여 각 층의 이형 평면을 형성하여 소비자의 다양한 라이프 스타일에 대응하는 평면을 입주자에게 공급할 수 있는 효과가 있는 것이다.

[0012] 또 본 발명은 복수의 층을 이형 평면으로 구성하여 이형 평면의 수직 적층 방안에 따라 다양한 입면을 형성할 수 있는 효과가 있는 것이다.

발명의 실시를 위한 구체적인 내용

[0013] 본 발명의 바람직한 실시 예를 첨부된 도면에 의하여 상세히 설명하면 다음과 같다.

[0014] 도 1 내지 도 3은 본 발명에서 한 세대의 평면을 예시한 평면도로서, 도 1은 테라스 공간부가 형성된 한 세대의 평면을 나타내며, 도 2는 도 1의 바로 윗 층 한 세대 평면을 나타내며, 도 3은 도 1에 있어 이층 이상의 상부 층이거나, 도 1의 바로 아래 층인 한 세대의 평면을 나타내고 있다.

[0015] 도 4는 도 1의 세대 평면을 변경한 예를 도시한 평면도로서, 제 2 공동 공간부를 통해 드레스 룸을 확장한 예를 나타내고 있다.

[0016] 도 5는 본 발명의 입면 형상을 도시한 전면도서, 테라스 공간부가 형성된 한 세대를 가지는 층의 바로 윗 층에는 테라스 공간부를 개방시키는 빈 공간이 형성된 예를 나타내고 있다.

[0017] 이하, 본 발명은 기초 상부에 기둥 및 슬라브를 복수로 적층하여 복수의 층을 형성하는 무량판 구조로 설계된 아파트이며, 도 1 내지 도 3에서 도시한 본 발명의 각 층 평면도에서 보는 바와 같이 본 발명은 중앙의 공용 홀(1a)을 중심으로 두 개의 세대(1)를 가지는 계단식 아파트를 일 예로하여 설명하며, 이외 한 층에 하나 이상의 세대(1)를 가지며, 세대(1)의 현관과, 계단, 엘리베이터 코어를 연결하는 공용 홀(1a)을 형성한 다른 아파트의 구조로도 변형 실시할 수 있음을 밝혀둔다.

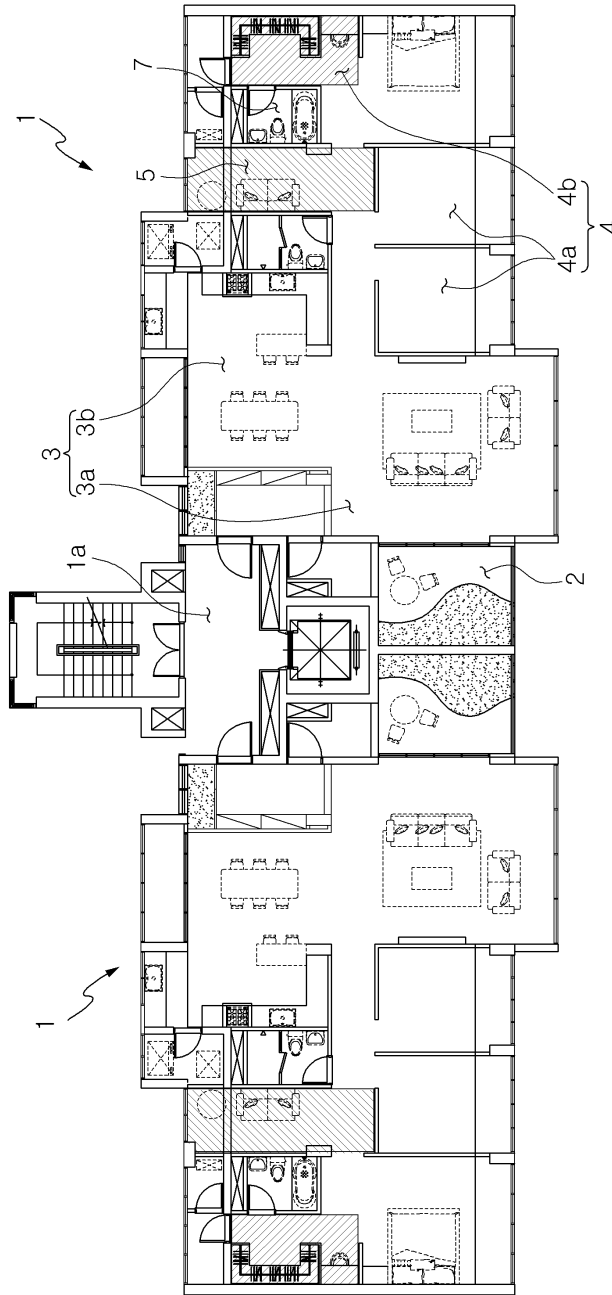
[0018] 아파트의 각 세대(1)는 건축물 내 하나의 평면에 거주자들이 개인적으로 휴식을 취하거나 개인적인 공간으로 활용

용할 수 있는 하나 이상의 침실(4a)과, 거주자들이 공동으로 휴식을 취할 수 있는 공간으로 활용되는 거실(3a)과, 거주자들이 공동으로 사용하는 욕실과, 주방(3b)을 포함한다.

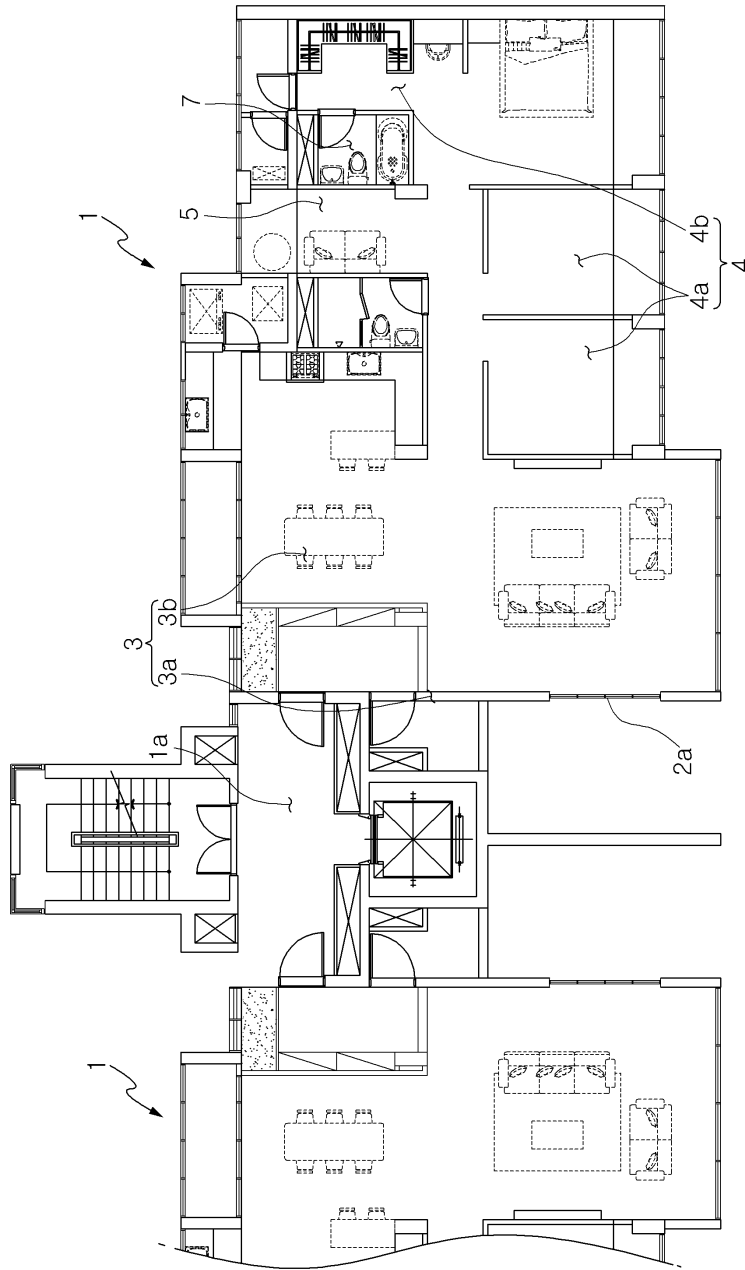
- [0019] 이 외 거실(3a)이나 침실(4a)의 창문 외측으로 거주자의 편의를 위한 베란다 또는 발코니 등을 더 포함할 수도 있다.
- [0020] 본 발명에서 어느 한 층의 한 세대(1)는 도 1에서 도시한 바와 같이 공용 홀(1a)을 연결하는 현관에 연결되는 거실(3a)과, 주방(3b)을 포함한 제 1 공동 공간부(3)를 형성하고, 복수의 침실(4a), 드레스 룸(4b) 등의 독립 공간부(4) 및 상기 제 1 공동 공간부(3)의 공간 중 어느 하나와 독립 공간부(4)의 공간 중 어느 하나 사이에 제 2 공동 공간부(5)를 형성하는 것이 바람직하다.
- [0021] 상기 제 2 공동 공간부(5)는 소수의 거주자가 함께 담소를 나눌 수 있는 제 2 거실(3a), 전시실, 공동 영화관, 음악실 등으로 활용할 수 있으며, 확장을 통해 별도의 독립된 공간, 드레스 룸(4b), 놀이방, 서재, 공부방 등으로 활용하거나, 독립된 공간 즉, 침실(4a)의 크기를 확장할 수 있는 공간으로 활용될 수 있는 것이다.
- [0022] 또 상기 제 2 공동 공간부(5)는 세대(1)의 전면과 후면에서 서로 통하는 창문을 형성하여 공기의 순환을 통한 환기가 용이하도록 하며, 확장 가능한 발코니를 포함하여 발코니 확장을 통해 더욱 다양한 공간으로 활용 가능하도록 하는 것이 바람직하다.
- [0023] 또한, 본 발명의 각 층의 세대(1)에서 화장실 또는 욕실 등과 같은 습식 공간부(7)의 상수 배관과 하수 배관을 위한 배관 공간을 수직으로 일치시켜 습식 공간부(7)의 위치를 일정 범위 이내에서 자유롭게 변경할 수 있게 하는 것으로 초기 각 층의 평면 설계 시 화장실, 욕조 등의 습식 공간부(7)의 위치를 일치되게 시공한 후 입주자의 취향 및 편의에 따라 위치를 변경하는 것이다.
- [0024] 즉, 본 발명은 기둥을 통해 기초로 하중이 전달되는 무량관 구조로 설계되므로, 제 2 공동 공간부(5)를 통해 확장을 통해 다양한 평면 구조의 변경으로 다양한 라이프 스타일을 가지는 입주자의 취향을 만족시킬 수 있는 것이다.
- [0025] 또한 화장실 또는 욕실 등과 같은 습식 공간부(7)는 수직으로 일치된 배관 공간을 통한 기본 상수 배관 및 기본 하수 배관이 형성되므로, 이 기본 상수 배관 및 기본 하수 배관에서 일정 거리 이내에서는 간단한 추가 배관을 통해 화장실, 욕조 등의 습식 공간부(7)의 위치를 변경할 수 있는 것이다.
- [0026] 따라서 도 4에서 도시한 바와 같이 제 1 공동 공간부(3)와 드레스 룸(4b) 사이에 있는 제 2 공동 공간부(5)를 통해 드레스 룸(4b)을 확장할 수 있으며, 이외에도, 입주자의 취향에 따라 상기 제 2 공동 공간부(5)의 활용과 습식 공간부(7)의 위치 변경으로 한 세대(1)의 평면 구조를 더욱 다양하게 변경이 가능한 것이다.
- [0027] 한편, 도 1에서 도시한 바와 같이 본 발명의 무량관 구조의 아파트에서 복수의 층 중 어느 한 층에는 한 층의 단위 세대(1)에서 출입이 가능한 테라스 공간부(2)가 형성되는 것이다.
- [0028] 상기 테라스 공간부(2)는 상기 공용 홀(1a)을 사이에 개재하여 이격되는 두 세대(1)를 가지는 계단식 아파트에서 공용 홀(1a)의 전면에서 양쪽 세대(1)에 포함되게 분할되어 형성되는 것으로 형성되는데, 분할되지 않고, 어느 한 쪽 세대(1)에만 포함되게 형성할 수도 있는 것이다.
- [0029] 상기 테라스 공간부(2)는 테라스 공간부(2)가 형성된 층의 바로 위층에는 도 2에서 도시한 바와 같이 테라스 공간부(2)가 형성된 부분을 빈공간으로 형성하여 도 1의 테라스 공간부(2)가 도 5에서 도시한 바와 같이 상부로 개방된 구조를 가지도록 한다.
- [0030] 또 상기 테라스 공간부(2)가 형성된 층의 상부 층에서 상기 테라스 공간부(2)를 향한 측면에는 하부 층의 테라스 공간부(2)에 대한 프라이버시 확보와, 채광을 확보할 수 있도록 고층창(2a)을 설치하는 것이 바람직하다.
- [0031] 상기한 바와 같이 바로 상부 층에 개방 구조를 가지는 테라스 공간부(2)는 발코니 등과 같이 확장이 불가능하므로, 한 세대(1)의 전용 면적에 포함되지 않은 시공사의 서비스 면적으로 제공하여 분양할 수 있게 되는 것이다.
- [0032] 상기 테라스 공간부(2)는 상부로 개방된 녹지 공간으로 독립된 자연 녹지 공간을 원하는 입주자의 만족성을 증대시키며, 거실(3a)과 연결되게 구성하여 거실(3a)의 쾌적함을 더욱 증대시키도록 하는 것이다.
- [0033] 또한 상기 테라스 공간부(2)가 형성된 층 및 상기 테라스 공간부(2)의 상부가 개방되게 테라스 공간부(2)에 대응되는 공간을 빈 공간으로 형성한 단위 세대(1)를 가지는 층외의 어느 한 층은 도 3에서 도시한 바와 같이 테

도면

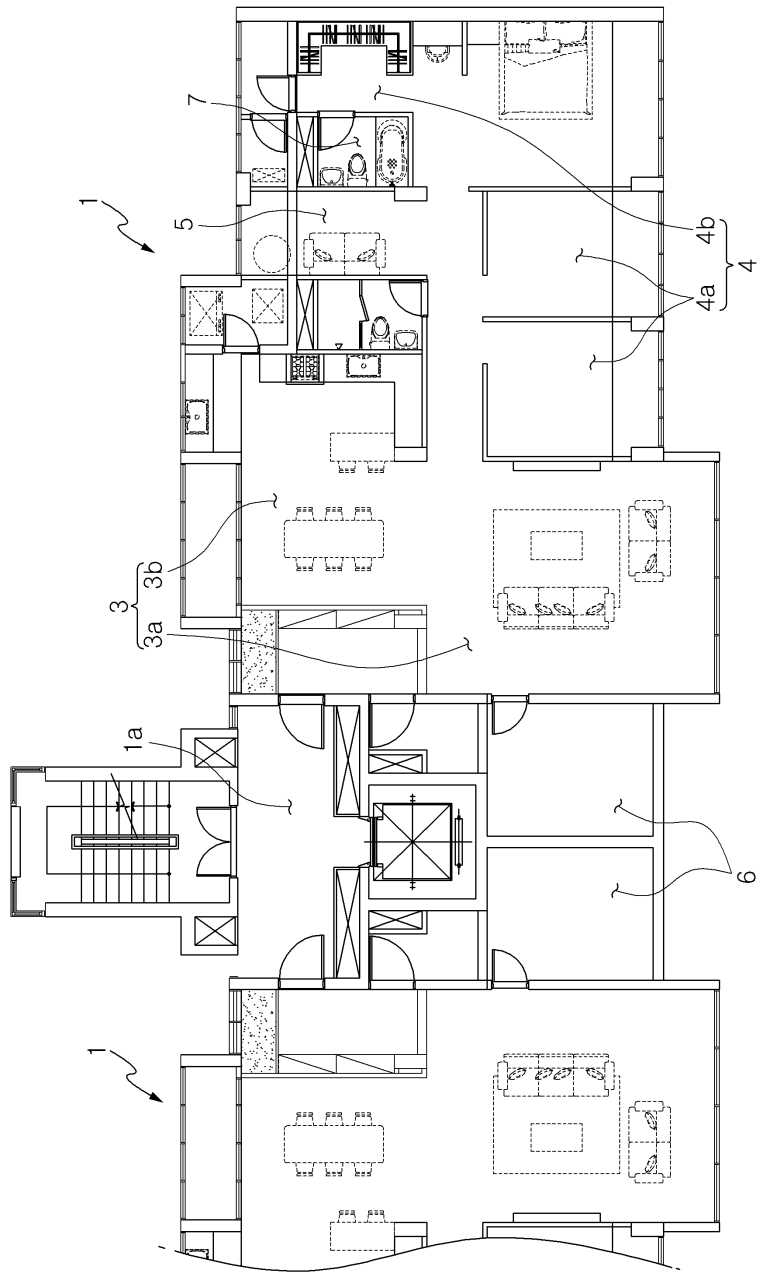
도면1



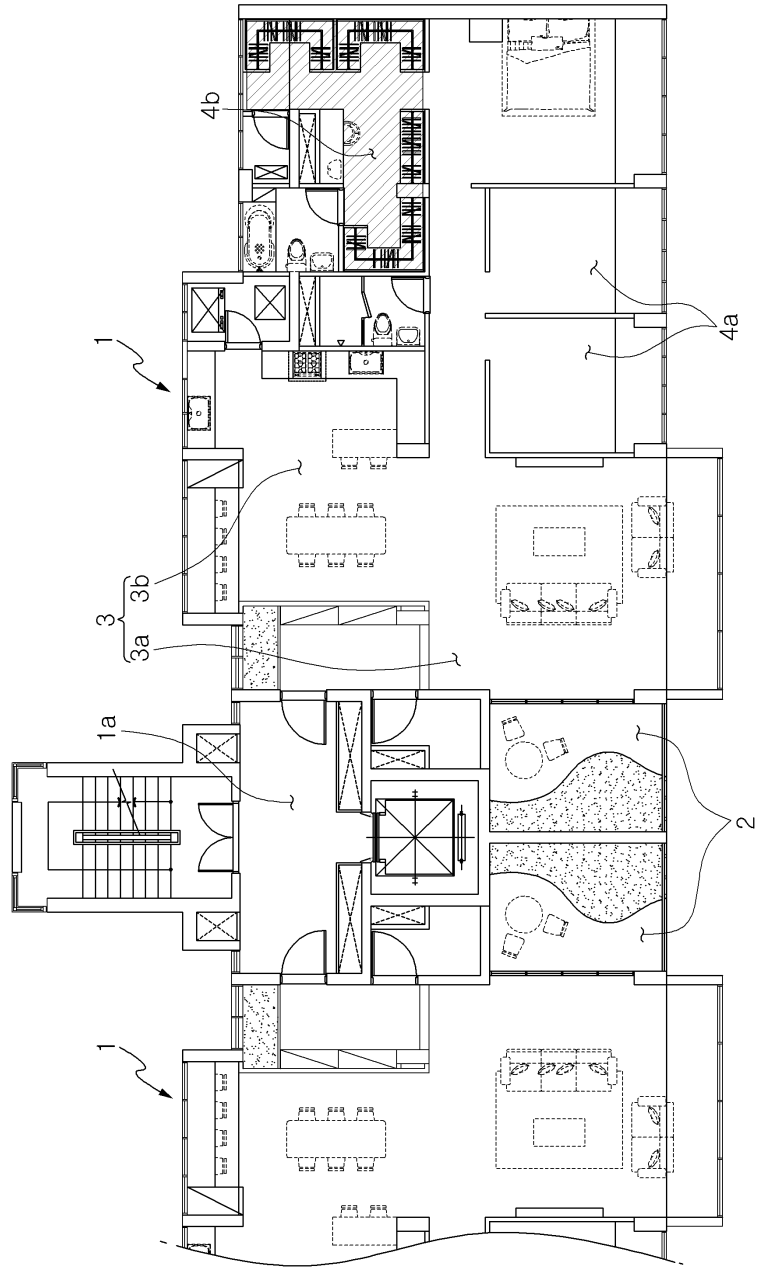
도면2



도면3



도면4



도면5

